

รูปแบบการเสริมสร้างบทบาทของผู้สูงอายุในการพัฒนาท้องถิ่นจังหวัดชัยนาท

The Pattern for Role Promotion of The Elders in the Community Development, Chainat Province.

พวงทิพย์ หนูเจริญ¹ สุชาดา นาคฤทธิ์² ยวงทอง พุ่มแก้ว³ และนุชรีย์ บวชชุม⁴

Poungtip Noojarean¹, Suchada Nakrit², Yuangtong Poomkaew³ and Nutcharee Buatchum⁴

ทำวิจัยเมื่อ พ.ศ.2554

บทคัดย่อ

บทความวิจัยนี้มีวัตถุประสงค์เพื่อศึกษาสภาพชีวิตความเป็นอยู่ บทบาทและศักยภาพของผู้สูงอายุ วิเคราะห์ปัจจัยต่างๆ ที่สนับสนุนบทบาท รวมทั้งแสวงหารูปแบบในการเสริมสร้างบทบาทในการพัฒนาท้องถิ่นของผู้สูงอายุ เป็นการวิจัยผสม เครื่องมือวิจัยผ่านการตรวจคุณภาพแล้ว ผลการวิจัยพบว่า ผู้สูงอายุมีชีวิตความเป็นอยู่ในเรื่องปัจจัย 4 พอประมาณ มีความวิตก ในเรื่องเจ็บป่วยแต่ยังมีบทบาทในการสั่งสอนศีลธรรม เป็นผู้นำในชุมชน มีส่วนร่วมทางการเมือง ปัจจัยที่ส่งเสริมบทบาทผู้สูงอายุ คือนโยบายของรัฐบาล ผู้สูงอายุต้องการให้มีการรวมกลุ่มตั้งชมรมผู้สูงอายุ ขึ้นทะเบียนให้ถูกต้องตามกฎหมายเพื่อขอรับงบประมาณจากรัฐบาลและต้องการให้มีรูปแบบการบริหารชมรมตามแนวปรัชญาเศรษฐกิจพอเพียง

คำสำคัญ 1. รูปแบบ 2. การเสริมสร้าง 3. บทบาทผู้สูงอายุ 4. การพัฒนาท้องถิ่น

Abstract

The purpose of this research article was to study the circumstances of having a life, roles and potentialities of the elders. The different factors to support the roles including seeking the patterns in promotion of the roles in community development of the elders were scrutinized. This was the mixed research. The tools of the research was already checked. The research results were found that the elders had a life with the four factors quantitatively. They had been concerned with their illness but they still had the roles in morality teaching, being the leaders in the community and had participated in politics. The factors to support the roles of the elders were the government's policies. They had a desire to form their group or association, to be registered in accordance with the law in order to ask the budget from the government and to have the administration pattern of the group or association according to the sufficiency economy.

Keywords : 1.Pattern 2.Promoton 3.The roles of the elders 4.Community development.

¹ อาจารย์ประจำ คณะวิทยาการจัดการ มหาวิทยาลัยราชภัฏจันทรเกษม

² นักวิจัย วิทยาลัยเทคโนโลยีอุตสาหกรรม สถาบันเทคโนโลยีพระจอมเกล้าพระนครเหนือ

³ พนักงานธุรการ สถาบันวิจัยและพัฒนา มหาวิทยาลัยราชภัฏจันทรเกษม

⁴ นักวิชาการคอมพิวเตอร์ สถาบันวิจัยและพัฒนา มหาวิทยาลัยราชภัฏจันทรเกษม

1. ความสำคัญและที่มาของปัญหาที่ทำการวิจัย

ผู้สูงอายุเป็นกลุ่มบุคคลที่มีพลังความคิด ประสบการณ์และมีศักยภาพสูงในการพัฒนาสังคมและประเทศชาติ มีบทบาทในการถ่ายทอดภูมิปัญญา วัฒนธรรม ประเพณี วิชาชีพให้แก่คนรุ่นหลังเป็นอย่างดี แต่เมื่อสภาพทางสังคมเปลี่ยนแปลงไป ทำให้บทบาทของผู้สูงอายุลดน้อย ถูกทอดทิ้งให้อยู่ตามลำพังประกอบกับผู้สูงอายุมีปริมาณเพิ่มมากยิ่งขึ้น กำลังเข้าสู่สังคมผู้สูงอายุ ซึ่งเป็นภาวะแก่ลูกหลาน ชุมชน สังคมและประเทศในอนาคตอย่างแน่นอน ดังนั้นรัฐธรรมนูญแห่งราชอาณาจักรไทย พุทธศักราช 2540 และ 2550 ได้บัญญัติเพื่อช่วยเหลือผู้สูงอายุ สรุปได้ว่า บุคคลที่มีอายุเกิน 60 ปี และไม่มีรายได้เพียงพอแก่การยังชีพ รัฐต้องให้การสงเคราะห์ มีสิทธิได้รับสวัสดิการ สิ่งอำนวยความสะดวก ให้มีคุณภาพชีวิตที่ดี ส่วนพระราชบัญญัติผู้สูงอายุ พ.ศ.2546 (กระทรวงการพัฒนาสังคมและความมั่นคงของมนุษย์ 2547) กำหนดให้ผู้สูงอายุได้รับการคุ้มครองและสนับสนุนเป็นพิเศษ ทางการแพทย์ การศึกษา ศาสนา การจัดที่พักอาศัย อาหาร เครื่องนุ่งห่ม และเบี้ยยังชีพ ซึ่งสอดคล้องกับแผนผู้สูงอายุแห่งชาติ ฉบับที่ 2 (พ.ศ. 2545-2564) ได้กำหนดยุทธศาสตร์ไว้ 5 ข้อ เช่น เตรียมความพร้อมเข้าสู่สังคมผู้สูงอายุ ส่งเสริมผู้สูงอายุ และติดตามผลการดำเนินงาน เป็นต้น ส่วนนโยบายและยุทธศาสตร์การวิจัยของชาติ (พ.ศ.2551-2554) ได้กำหนดให้มีการทำวิจัยเพื่อสร้างความเข้มแข็ง และการพัฒนาศักยภาพผู้สูงอายุให้เป็นบุคคลต้นแบบ แม้นโยบายรัฐบาลชุดปัจจุบันก็มีมุ่งส่งเสริมความเป็นอยู่อย่างสมศักดิ์ศรีของผู้สูงอายุไว้ด้วย

แต่ผู้สูงอายุโดยเฉพาะในชนบทอยู่ตามลำพัง กับหลาน และเหลน มีชีวิตความเป็นอยู่ที่ลำบาก ขาดรายได้ที่แน่นอน การเจ็บป่วยมีมากขึ้น เช่น ปวดเมื่อย หน้ามืด วิงเวียน ความดันโลหิตสูง เบาหวาน ต้อกระจก หูตึง อัมพฤกษ์ โรคหัวใจ และสมองเสื่อม เป็นต้น ปัญหาเหล่านี้มีผลกระทบต่อเศรษฐกิจและสังคมซึ่งเป็นผลมาจาก การเปลี่ยนแปลงทางสังคม ทำให้สังคมในปัจจุบันไม่เห็นความสำคัญและคุณค่าของผู้สูงอายุ

ด้วยสภาพปัญหาและผลกระทบดังกล่าวนี้ คณะผู้วิจัยได้เห็นความสำคัญของผู้สูงอายุ จึงได้พร้อมใจกันทำวิจัยเรื่องนี้ที่จังหวัดชัยนาท ในฐานะที่มีวิทยาเขตอยู่ที่นี้ และมีชมรมผู้สูงอายุ จำนวน 172 ชมรม เพื่อแสวงหารูปแบบที่เหมาะสมในการพัฒนาชมรมผู้สูงอายุให้เจริญต่อไป

2. โจทย์วิจัย

ผู้สูงอายุมีสภาพชีวิตความเป็นอยู่ มีบทบาทมีศักยภาพในการพัฒนาท้องถิ่นในทางเศรษฐกิจ สังคม วัฒนธรรม การเมือง มากน้อยเพียงไร มีปัจจัยอะไรบ้างที่ส่งเสริมบทบาทและมีรูปแบบที่เหมาะสมอย่างไรในการเสริมสร้างบทบาทผู้สูงอายุในการพัฒนาท้องถิ่น

3. วัตถุประสงค์ของการวิจัย

3.1 เพื่อศึกษาสภาพชีวิตความเป็นอยู่ของผู้สูงอายุที่อยู่ในชมรมของจังหวัดชัยนาท

3.2 เพื่อศึกษาและอธิบายบทบาทศักยภาพและหน้าที่ในการพัฒนาท้องถิ่นในด้านเศรษฐกิจ สังคม วัฒนธรรม ศาสนาและการเมืองของผู้สูงอายุ

3.3 เพื่อศึกษาวิเคราะห์และสังเคราะห์ปัจจัยต่างๆ ที่ส่งเสริมการมีบทบาทของผู้สูงอายุในการพัฒนาท้องถิ่น

3.4 เพื่อแสวงหารูปแบบที่เหมาะสมในการเพิ่มบทบาทการพัฒนาท้องถิ่นของผู้สูงอายุ

3.5 เพื่อจัดทำคู่มือการเพิ่มบทบาทของผู้สูงอายุในการพัฒนาท้องถิ่นสำหรับจังหวัดชัยนาทและจังหวัดอื่นๆ

4. สมมติฐานการวิจัย

ปัจจัยภายในและปัจจัยภายนอก มีความสัมพันธ์กับบทบาทในการพัฒนาท้องถิ่นของผู้สูงอายุ

5. ประโยชน์ที่ได้รับจากการวิจัย

5.1 ได้รูปแบบการบริหารจัดการชมรมผู้สูงอายุอย่างยั่งยืน ตามแนวปรัชญาเศรษฐกิจพอเพียง รวมทั้งโครงสร้างการบริหารชมรมที่เป็นสากล

5.2 ได้จัดพิมพ์คู่มือรูปแบบการบริหารจัดการชมรมผู้สูงอายุ เพื่อมอบให้ทุกชมรมในจังหวัดชัยนาทและหน่วยงานที่เกี่ยวข้อง รวมทั้งแจกไปตามจังหวัดต่างๆ ด้วย

6. วิธีการดำเนินการวิจัย

การวิจัยเรื่องนี้ใช้ระเบียบวิธีวิจัยผสม (Mixed Methodology) คือ การวิจัยเชิงปริมาณ (Quantitative Research) การหาข้อมูลด้วยแบบสอบถามก่อนแล้วนำมาวิเคราะห์เพื่อทำวิจัย เชิงคุณภาพ (Qualitative Research) ในเชิงลึก โดยได้ทำการสุ่มตัวอย่าง 5 อำเภอ จาก 8 อำเภอ คือ อำเภอเมือง สรรพพยา สรรพบุรี วัดสิงห์ และอำเภอหันคา แล้วสุ่มอำเภอละ 4 ชมรม และในแต่ละชมรมสุ่มแบบเป็นระบบ จากบัญชีรายชื่อสมาชิกได้ชมรมละ 20 ตัวอย่าง และทำการเลือกตัวอย่างเพื่อทำวิจัยเชิงคุณภาพจาก 5 อำเภอ ด้วยวิธี Snowball Technique ได้ผู้สูงอายุเจ้าหน้าที่และผู้ดูแลรวมทั้งเจ้าอาวาส จำนวน 100 รูป/คน คณะผู้วิจัยได้สร้างเครื่องมือวิจัยด้วยการศึกษาค้นคว้าแนวคิด ทฤษฎี และผลงานวิจัยที่เกี่ยวข้อง รวมทั้งเข้าไปในพื้นที่จังหวัดชัยนาทเพื่อสัมภาษณ์ข้อมูลพื้นฐานมาสร้างเป็นเครื่องมือวิจัย คือ แบบสอบถาม การสัมภาษณ์เชิงลึก การสนทนากลุ่ม การสังเกตการณ์แบบมีโครงสร้าง และแบบศึกษาประวัติชีวิต แล้วให้ผู้เชี่ยวชาญ จำนวน 3 ท่าน ตรวจสอบความถูกต้องของเนื้อหา แล้วนำมาแก้ไขและปรับปรุงแล้วนำไป Try- out กับผู้สูงอายุที่มีได้สุ่มเป็นตัวอย่างไว้ จำนวน 30 คน แล้วนำมาหาค่าความเชื่อมั่น (Reliability) ได้ค่าสัมประสิทธิ์แอลฟา = 0.891 ได้เก็บรวบรวมข้อมูลภาคสนามได้แบบสอบถามที่สมบูรณ์ 410 ตัวอย่าง แล้วนำมาวิเคราะห์ด้วยคอมพิวเตอร์ โปรแกรม R เพื่อคำนวณค่าสถิติต่างๆ เช่น ความถี่ ร้อยละ ค่าเฉลี่ย และส่วนเบี่ยงเบนมาตรฐานและทดสอบสมมติฐานการวิจัยด้วยค่า X^2 - test โดยกำหนดค่านัยสำคัญทางสถิติที่ระดับ .05 ส่วนข้อมูลเชิงคุณภาพนั้น ได้นำมาตรวจสอบความถูกต้องของข้อมูลด้วยวิธี Triangulation และแล้วนำมาวิเคราะห์เชิงเนื้อหา (Content Analysis)

7. ผลการวิจัย

7.1 ผู้สูงอายุที่ตอบแบบสอบถามเป็นเพศหญิงมากกว่าเพศชายมีความยินดีและพอใจที่ได้เป็นสมาชิกชมรมผู้สูงอายุร้อยละ 98.0 รองลงมาใช้ชีวิตความเป็นอยู่ในเรื่องปัจจัย 4 คืออาหาร เครื่องนุ่งห่ม ยารักษาโรคและบ้านที่อยู่อาศัย ร้อยละ 97.8-92.4 เข้าร่วมกิจกรรมและงานบุญต่างๆ มีร้อยละ 87.3 และยังอยู่กับลูก-หลาน อย่างมีความสุข ร้อยละ 87.1

7.2 แนวทางการเสริมสร้างบทบาทผู้สูงอายุในการพัฒนาท้องถิ่นคือ รัฐควรจัดตั้งกองทุนช่วยเหลือผู้สูงอายุ มีร้อยละ 77.3 รองลงมาให้ความสำคัญและส่งเสริมให้ผู้สูงอายุมีบทบาทในการพัฒนาท้องถิ่น มีร้อยละ 76.3 และ 60.0 ตามลำดับ

7.3 บทบาทของผู้สูงอายุในด้านด้านเศรษฐกิจ ได้แก่ นำรายได้บางส่วนมาช่วยเหลือชุมชน ร้อยละ 70.2 รองลงมา หาอาชีพเสริมมาให้ชาวบ้าน ร้อยละ 40.5 และช่วยผลิตสินค้าให้บริการชุมชน มีร้อยละ 24.0 ในด้านการเป็นผู้นำในชุมชนได้แก่ เป็นเพื่อนที่ดีของผู้สูงอายุด้วยกัน มีร้อยละ 95.6 รองลงมา เป็นผู้นำจิตใจของชาวบ้านและเป็นผู้ดำเนินการทำกิจกรรมของชุมชนมีร้อยละ 70.3 และร้อยละ 64.6 ตามลำดับ ในด้านการอบรมสั่งสอนศีลธรรม ได้แก่ แนะนำให้ลูก-หลาน ไปทำบุญมีร้อยละ 90.7 รองลงมา ช่วยอบรมสั่งสอนเด็กและเยาวชนในเรื่องศีลธรรม มีร้อยละ 83.9 และช่วยแก้ปัญหาความขัดแย้งในครอบครัว ร้อยละ 80.7 ในด้านการเป็นตัวอย่างที่ดี ได้แก่ การรักษาวินัยประเพณี มีร้อยละ 97.6 รองลงมา การทำปรัชญาเศรษฐกิจพอเพียงไปใช้ในชีวิตประจำวัน ร้อยละ 96.3 และในด้านการเป็นที่พึ่งของอนุชน ได้แก่ ช่วยเหลือเด็กที่มีปัญหา มีร้อยละ 88.8 รองลงมา ให้คำปรึกษาแนะนำแก่เด็กและเยาวชน มีร้อยละ 84.6 ส่วนบทบาทของผู้สูงอายุในการเมือง ได้แก่ ไปลงคะแนนเลือกตั้ง ทุกครั้งมีร้อยละ 99.0 รองลงมา พาครอบครัวไปเลือกตั้งทุกครั้งและฟังวิทยุ / โทรทัศน์เกี่ยวกับการเมืองมีร้อยละ 94.4 และร้อยละ 88.0 ตามลำดับ

7.4 ผลการทดสอบสมมติฐานการวิจัยพบว่า ปัจจัย คือ การศึกษา สภาพชีวิตความเป็นอยู่และแนวทางการเสริมสร้างบทบาทและศักยภาพของผู้สูงอายุมีความสัมพันธ์ระดับการมีบทบาทของผู้สูงอายุอย่างมีนัยสำคัญทางสถิติที่ระดับ .05 ส่วนปัจจัยที่เหลือไม่มีความสัมพันธ์กัน

ตารางที่ 1 ความสัมพันธ์ระหว่างสภาพชีวิตความเป็นอยู่กับระดับการมีบทบาทในการพัฒนาท้องถิ่นของผู้สูงอายุ

ระดับสภาพชีวิตความเป็นอยู่	ระดับการมีบทบาทในการพัฒนา			รวม
	น้อย	ปานกลาง	มาก	
ต่ำ	79 (61.3)	43 (33.3)	7 (5.4)	129 (100.0)
ปานกลาง	90 (44.6)	63 (31.2)	49 (24.3)	202 (100.0)
สูง	19 (24.0)	30 (38.0)	30 (38.0)	79 (100.0)

$$\chi^2 = 42.505$$

$$df = 4$$

$$p = 0.000$$

จากตารางที่ 1 พบว่า สภาพชีวิตความเป็นอยู่ของผู้สูงอายุมีความสัมพันธ์กับระดับการมีบทบาทในท้องถิ่นของผู้สูงอายุอย่างมีนัยสำคัญทางสถิติที่ระดับ .05 นั่นคือสภาพชีวิตความเป็นอยู่มีผลต่อบทบาทในการพัฒนาท้องถิ่นของผู้สูงอายุ ซึ่งสอดคล้องกับสมมติฐานการวิจัยที่กำหนดไว้

7.5 รูปแบบการเสริมสร้างบทบาทของผู้สูงอายุในการพัฒนาท้องถิ่น ได้แก่ การจัดตั้งชมรมผู้สูงอายุให้ครบทุกหมู่บ้าน ทุกตำบลและทุกอำเภอในจังหวัดชัยนาท มีการจดทะเบียนให้ถูกต้องตามกฎหมาย รัฐบาลควร

จัดสรรงบประมาณให้ทุกปี ให้ผู้สูงอายุทำงานร่วมกัน ด้วยความสามัคคี และจัดทำโครงการเพื่อขอรับการสนับสนุนทุกปี เป็นต้น

7.6 ผู้สูงอายุต้องการให้รัฐบาลช่วยเหลืออันดับที่ 1 คือ เพิ่มเบี้ยยังชีพเป็นคนละ 2,000 บาทต่อเดือนต่อคน เพื่อให้มีชีวิตอยู่อย่างพอเพียง อันดับที่ 2 คือต้องการให้มีการตั้งกองทุนเพื่อผู้สูงอายุโดยตรง และอันดับที่ 3 คือจัดอบรมอาชีพที่เหมาะสมกับผู้สูงอายุ เป็นต้น

7.7 ผลการวิเคราะห์ข้อมูลเชิงคุณภาพสรุปได้ว่าผู้สูงอายุมีภาพชีวิตความเป็นอยู่อย่างพอเพียง มีบทบาทในการพัฒนาท้องถิ่นตามอัตภาพของแต่ละบุคคล โดยไม่ได้ยุ่งเหยิง เพราะถ้ายุ่งเหยิง จะตายเร็ว จึงทำงานบ้านและงานสังคมเสมอ มีการรวมกลุ่มในชมรมช่วยกันผลิตสินค้ามาแข่งขันกัน โดยเฉพาะทำปุ๋ยหมักและปุ๋ยอินทรีย์ตามแนวพระราชดำริ แล้วแจกไปให้ผู้สูงอายุและถ้ามีมากก็ขายในราคายุติธรรม รวมทั้งมีบทบาทในการเลี้ยงดูหลาน-เหลน สั่งสอนให้เป็นคนดี มีศีลธรรม สอนการสวดมนต์ไหว้พระและรู้จักแผ่เมตตาก่อนนอนและกราบหมอนก่อนนอน เป็นต้น

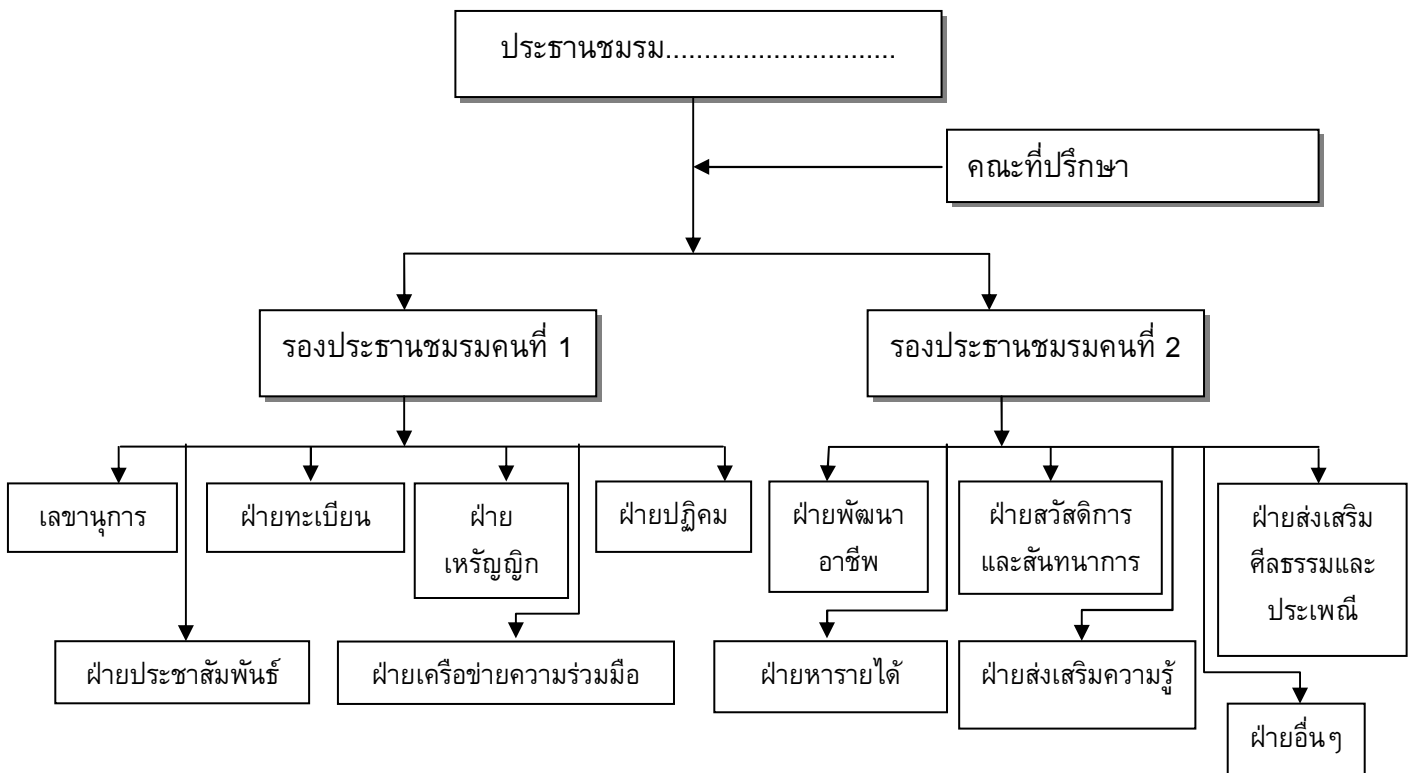
7.8 การกำหนดรูปแบบการเสริมสร้างบทบาทของผู้สูงอายุในการพัฒนาท้องถิ่นนั้น พบว่า ผู้สูงอายุต้องการให้รวมกลุ่มตั้งเป็นชมรมผู้สูงอายุในแต่ละหมู่บ้าน โดยมีการตราเป็นข้อบังคับและระเบียบ ให้ถูกต้องตามกฎหมาย มีการเลือกตั้งคณะกรรมการบริหารชมรมฯ มีที่ปรึกษาและมีโครงสร้างการบริหารงานขอรับเป็นองค์กรสาธารณประโยชน์หรือองค์กรสวัสดิการชุมชนด้วย

8.สรุปผลการวิจัย

ผู้สูงอายุ ยังมีงานทำกับไม่ได้ทำงานมีสัดส่วนที่เท่ากัน มีรายได้ระหว่าง 500-1,000 บาท รองลงมา 1,001-2,000 บาท ยังอยู่ร่วมกับลูก หลานอย่างมีความสุข มีบ้านเป็นของตนเอง มีบริเวณสำหรับปลูกผัก มีเครื่องนุ่งห่ม อาหาร และเจ็บป่วยก็มียารักษาโรคฟรีเฉพาะเป็นผู้สูงอายุ ปัจจัยที่ส่งเสริมบทบาทผู้สูงอายุได้แก่นโยบายของรัฐบาล และผู้สูงอายุยังมีบทบาทในการพัฒนาท้องถิ่นในด้านเศรษฐกิจ ได้แก่ หออาชีพ / มาให้ชุมชน ด้าน การเป็นผู้นำในชุมชน ได้แก่ การทำกิจกรรม มีบทบาทในการอบรมสั่งสอนศีลธรรมแก่เด็กและเยาวชน สอนสวดมนต์ พาไปทำบุญที่วัด ด้านการเป็นตัวอย่างที่ดี ได้แก่ รักษาวัฒนธรรมประเพณี รักษาสิ่งแวดล้อมและเป็นตัวอย่างในการนำปรัชญาเศรษฐกิจพอเพียงมาใช้ในชีวิตประจำวัน ด้านเป็นที่พึ่งของอนุชน ได้แก่ ให้คำปรึกษาแนะนำและเป็นที่พึ่งทางใจแก่เด็กและเยาวชน และด้านการเมือง ได้แก่ ไปลงคะแนนเสียงเลือก และพาสมาชิกไปด้วยทุกครั้ง รวมทั้งฟังวิทยุ/โทรทัศน์ เกี่ยวกับการเมือง เพราะมีเวลาว่าง ปัจจัยที่มีผลต่อบทบาทผู้สูงอายุในการพัฒนาท้องถิ่น ได้แก่ การศึกษา สภาพชีวิตความเป็นอยู่และแนวทางส่งเสริมบทบาทผู้สูงอายุของรัฐบาล ส่วนรูปแบบ การเสริมสร้างบทบาทผู้สูงอายุ ต้องมีการตั้งชมรมผู้สูงอายุทุกหมู่บ้าน มีการออกข้อบังคับ มีการเลือกตั้งคณะกรรมการบริหารชมรมฯ มีการแต่งตั้งที่ปรึกษา มีโครงสร้างการบริหารชมรมอย่างเป็นรูปธรรมและเป็นสากล มีการขอรับรองการเป็นองค์กรสาธารณประโยชน์ เพื่อรับการสนับสนุนงบประมาณจากรัฐบาล รวมทั้งมีการจัดตั้งเครือข่าย (Net Work) ความร่วมมือระหว่างชมรมในระดับหมู่บ้าน ตำบล อำเภอ จังหวัด ภาค และประเทศ เพื่อให้เป็นองค์กรชมรมผู้สูงอายุที่มีพลัง มีอำนาจ เป็นที่ยอมรับ และมี

กิจกรรมต่างๆ เพื่อผู้สูงอายุครอบคลุมทุกหมู่บ้านทั่วประเทศ โดยใช้ระบบการบริหารจัดการชมรมผู้สูงอายุตามแนวปรัชญาเศรษฐกิจพอเพียงรวมทั้งให้ทุกชมรมผู้สูงอายุยึดมั่นในหลักพรหมวิหาร 4 ประการ คือ เมตตา กรุณา มุทิตา และอุเบกขา อย่างเสมอต้นเสมอปลายตลอดไปด้วย

โครงสร้างรูปแบบการบริหารชมรมผู้สูงอายุบ้าน.....



9. อภิปรายผลการวิจัย

ผลการวิจัยพบว่า รูปแบบการเสริมสร้างบทบาทผู้สูงอายุในการพัฒนาท้องถิ่นนั้น ผู้สูงอายุร้อยละ 78.2 ต้องการให้มีการจัดตั้งชมรมผู้สูงอายุทุกหมู่บ้าน ทุกตำบลและทุกอำเภอทั่วจังหวัดชัยนาท และทุกจังหวัดให้ถูกต้องตามกฎหมาย โดยให้รัฐบาลจัดตั้งงบประมาณสนับสนุนทุกปี ซึ่งสอดคล้องกับผลการวิจัยเชิงคุณภาพพบว่าควรจัดตั้งเป็นองค์กรอิสระในลักษณะชมรมที่ดำเนินการโดยผู้สูงอายุ เพื่อผู้สูงอายุและเป็นของผู้สูงอายุ มีการเลือกตั้งคณะกรรมการ เพื่อบริหารชมรมให้เป็นไปตามข้อบังคับและความต้องการที่แท้จริงของผู้สูงอายุ ทั้งนี้เพราะผู้สูงอายุส่วนใหญ่เป็นผู้มีประสบการณ์ และเป็นที่ยอมรับนับถือของลูกหลาน และประชาชนในหมู่บ้าน ซึ่งเมื่อรวมพลังกันแล้วย่อมก่อให้เกิดประโยชน์และสามารถพัฒนาท้องถิ่นของตนเองได้เป็นอย่างดี ทั้งนี้สอดคล้องกับแนวคิดของ ศ.เกียรติคุณ นายแพทย์พงษ์ศิริ ปรารธนาดี (นปท. หน้า 7-9) ได้กล่าวไว้ว่า เนื่องจากผู้สูงอายุมีมากขึ้น ย่อมจะเกิดผลกระทบต่อเศรษฐกิจ สังคมและประเทศที่จะต้องรับภาระแทนลูก-

หลาน ดังนั้นการจัดตั้งชมรมผู้สูงอายุเป็นการรวมกลุ่มของคนในวัยเดียวกัน เพื่อทำกิจกรรมร่วมกัน เกิดความรักใคร่ สัมผัสสามัคคีเกิดความสุข มีการเอื้ออาทรต่อกัน มีการออกกำลังกายส่งเสริมสุขภาพอนามัย ส่งเสริมอาชีพ มีรายได้ ส่งเสริมศิลปกรรม วัฒนธรรม ขนบธรรมเนียมประเพณีอันดีงาม รวมทั้งส่งเสริมสวัสดิการเพิ่มความรู้ และสร้างความเข้มแข็งให้แก่ชุมชนและสังคม ช่วยให้ผู้สูงอายุ มีคุณค่า มีประโยชน์ มีศักยภาพ ในการพัฒนาท้องถิ่นและมีศักดิ์ศรีของความเป็นผู้สูงอายุตลอดไป ด้วยเหตุนี้ การจัดตั้งชมรมผู้สูงอายุให้ถูกต้องตามกฎหมาย เพื่อให้ผู้สูงอายุบริหารจัดการตนเอง จึงเป็นทางเลือกใหม่ที่ดีที่สุดที่จะให้ผู้สูงอายุนำประสบการณ์ที่มีอยู่มาช่วยกันพัฒนาตนเองและท้องถิ่น และประเทศให้เจริญ โดยผู้สูงอายุไม่เป็นภาระแก่ลูกหลาน สังคมและประเทศมากเกินไป

10. ข้อเสนอแนะ

10.1 ข้อเสนอแนะเชิงนโยบาย

ผลการวิจัยพบว่า ผู้สูงอายุจาก ต้องการให้มีการจัดตั้งชมรมผู้สูงอายุเป็นองค์กรอิสระเพื่อมิให้เป็นภาระแก่ลูกหลาน จึงมีข้อเสนอแนะเชิงนโยบายว่ารัฐบาลควรกำหนดเป็นนโยบายให้ทุกหมู่บ้านทั่วประเทศ มีการจัดตั้งชมรมผู้สูงอายุให้ถูกต้องตามกฎหมาย โดยรัฐบาลจะจัดสรรงบประมาณให้ชมรมที่ถูกต้อง ตามความจำเป็นทุกๆ ปี และให้มีการติดตามประเมินผลการดำเนินงานของแต่ละชมรมฯ ให้ทราบ รวมทั้งข้อบกพร่องและแนวทางแก้ไขทุก 6 เดือน

10.2 ข้อเสนอแนะสำหรับผู้ปฏิบัติ

10.2.1 ผลการวิจัยพบว่า ผู้สูงอายุต้องการให้จัดตั้งชมรมผู้สูงอายุทั่วประเทศ จึงมีข้อเสนอแนะให้ข้าราชการ / เจ้าหน้าที่ที่เกี่ยวข้อง ควรให้ความร่วมมือในการจัดตั้งชมรมผู้สูงอายุทุกหมู่บ้าน ๆ ละ 30 คน ขึ้นไปให้ถูกต้องตามกฎหมาย

10.2.2 ผลงานวิจัยพบว่าผู้สูงอายุต้องการให้มีการจัดตั้งชมรมผู้สูงอายุให้ถูกต้องตามกฎหมาย จึงมีข้อเสนอแนะให้ผู้สูงอายุทุกคนในแต่ละหมู่บ้าน โดยเฉพาะผู้ที่เกษียณอายุราชการแล้วได้ออกมาช่วยกันก่อตั้งและพัฒนาชมรมในหมู่บ้านของตนให้เจริญก้าวหน้าเป็นที่พึ่งและเป็นความหวังในบั้นปลายชีวิตของผู้สูงอายุ

10.3 ข้อเสนอแนะสำหรับการศึกษาวิจัยต่อไป

10.3.1 ควรมีการศึกษาวิจัยเกี่ยวกับคุณสมบัติที่ดีของประธานชมรมผู้สูงอายุ เพื่อนำผลการวิจัยมา กำหนดเป็นนโยบายในการสร้างและพัฒนาประธานชมรมผู้สูงอายุของประเทศต่อไป

11. บรรณานุกรม

กระทรวงการพัฒนาสังคมและความมั่นคงของมนุษย์ (2547) พระราชบัญญัติผู้สูงอายุ. พิมพ์ครั้งที่ 3 กรุงเทพฯ

เจ.เอส.การพิมพ์

แผนผู้สูงอายุแห่งชาติ ฉบับที่ 2 (พ.ศ. 2545-2564)

มหาวิทยาลัยราชภัฏจันทรเกษม (2553) แผนยุทธศาสตร์การวิจัยของมหาวิทยาลัย 5 ปี (พ.ศ.2553-2557)

เอกสารโรเนียวเย็บเล่ม

รัฐธรรมนูญแห่งราชอาณาจักรไทย พุทธศักราช 2540

รัฐธรรมนูญแห่งราชอาณาจักรไทย พุทธศักราช 2550

ศ.เกียรติคุณ นายแพทย์พงษ์ศิริ ประรณาคี และปรัชญา สก๊อคเก็ต (นปท.)

วารสารพัฒนาศักยภาพเครือข่ายชมรมผู้สูงอายุในประเทศไทย สมาคมพัฒนาทรัพยากรมนุษย์ในชุมชน อำเภอเมือง จังหวัดเชียงใหม่

สำนักงานคณะกรรมการวิจัยแห่งชาติ (2552) คู่มือการประเมินผลข้อเสนอการวิจัยของหน่วยงานภาครัฐที่เสนอของบประมาณ ประจำปี 2552 ตามมติ คณะรัฐมนตรี สมุทรปราการ บริษัทอาร์ตแอนด์พาร์ค จำกัด

สำนักงานคณะกรรมการวิจัยแห่งชาติ (2554) นโยบายและยุทธศาสตร์การวิจัยของชาติ ฉบับที่ 8 (พ.ศ.2551-2554)

12. คำขอบคุณ

การวิจัยเรื่องนี้ สำเร็จด้วยดีเพราะได้รับความอนุเคราะห์จากผู้ที่เกี่ยวข้องต่างๆ อาทิ สำนักงานคณะกรรมการการอุดมศึกษา ที่ได้สนับสนุนทำวิจัย สถาบันวิจัยและพัฒนา มหาวิทยาลัยราชภัฏจันทรเกษม ได้อำนวยความสะดวกในส่วนที่เกี่ยวข้อง ผู้ว่าราชการจังหวัดชัยนาท ข้าราชการ เจ้าหน้าที่ของจังหวัด และผู้สูงอายุที่ได้สละเวลาให้ข้อมูลหลายครั้ง คณะผู้วิจัยขอขอบพระคุณทุกฝ่ายและทุกท่านรวมทั้งผู้มีได้กล่าวนาม ไว้ ณ โอกาสนี้